

# 臺北市南門國小 109 年度國家防災日複合式災害避難掩護演練實施計畫

壹、依據：教育部 109 年度國家防災日各級學校及幼兒園地震避難掩護演練實施計畫。

貳、目的：

- 一、配合行政院「國家防災日」活動，實施全國各級學校及幼兒園地震避難掩護演練，熟稔「趴下、掩護、穩住」抗震保命三步驟，強化師生地震災害應變處理能力，俾利做好防震準備，有效減低災損，以維護校園及師生安全。
- 二、藉由模擬地震預警系統無預警發佈狀況下，養成師生在真實地震發生時建立正確之觀念及防護作為，並完成校園防災自救編組，落實防震先期整備，俾能在災時有效減低災損及人員傷亡。

參、演習時間：

預演：109 年 9 月 15 日(星期二)上午 8：05 至 8：25

正式：109 年 9 月 21 日(星期一)上午 9：21

肆、編組：成立演習指揮所，由校長擔任總指揮，綜理全校地震應變工作，並分以下各組(如附件一)，針對其執掌進行演練。

一、管制中心：演習時警報發放，以廣播為主，斷電時以手提式擴音器補助，指揮師生疏散及緊急防護工作。

二、消防搶救組：

1. 指揮搶救火災。
2. 災區巡邏，申請補充、支援，報告災情。
3. 協助傷患之救助。

三、救護醫療組：

1. 對受傷之師生予以緊急救護包紮治療。
2. 聯絡公私立醫院對受傷師生進行醫療救護。

四、避難指揮組及防護疏散組：維護校園秩序，安定師生情緒，以利救災工作進行。

伍、演習方式：

1. 靜態方面：

- (1)演習前以書面資料發至各班，請各班老師宣導。
- (2)製作防震防災海報，張貼於佈告欄，針對海報內容進行有獎徵答，提高成效。

2. 動態方面：採重點實施，並實際行動演練，演習流程及狀況模擬，詳見附件二。

陸、演習項目：

- 一、地震時災害之立即反應處置。
- 二、地震時災害之避難行動演練。
- 三、現場緊急救護演練。

柒、狀況模擬：

一、地震：

(一)狀況：上課中發生強烈地震，正搖動中。

(二)實施要領：

- 1. 利用擴音器播放代表地震聲音之音效檔，放出聲響約1分鐘。保持鎮靜，不要慌亂，迅速關閉電源開關，熄滅火源，打開門、窗。
- 2. 正在教室上課之學生，由老師指示引導就地蹲入(趴下)課桌下或在桌邊。
- 3. 在室外上課之學生，指示其迅速遠離建築物，至空曠操場中央蹲下避難。
- 4. 地震暫停後，由老師指導學生安靜迅速依校園防災疏散地圖指示方向進入操場。

二、現場緊急救護：

(一)狀況：地震後，學校某些教室倒塌，有學生受傷。

(二)實施要領：

- 1. 由教職員工擔任救護，學生擔任傷患，用擔架分別抬至健康中心或操場臨時救護站。
- 2. 聯絡醫院緊急送醫急救。

捌、本計畫陳 校長核定後實施，修定時亦同。

<p>承辦</p> <p>教師兼戴佩如 生教組長</p> <p>教師兼林麗珠 學務主任</p>	<p>教務主任</p> <p>教師兼廖啟森 教務主任</p> <p>總務主任</p> <p>教師兼鄭志祥 總務主任</p> <p>輔導主任</p> <p>教師兼代理 輔導主任 支義雄</p> <p>幼兒園主任</p> <p>教師兼蘇郁雯 幼兒園主任</p>	<p>校長</p> <p>張秀潔 臺中市立 南屯國民小學 校長</p>
---	--	---

臺北市中正區南門國民小學 109 學年度災害防救應變編組指揮系統表		
編 組	任 務 區 分	團 員 姓 名
團 本 部	一、綜理防護團全般事宜。 二、策劃全團之編組訓練與執行。 三、督導各任務隊執行民防任務。 四、協調有關單位申請支援。	團 長 張秀潔 副團長 廖啟森 總幹事 鄭志祥 幹 事 蔡豐收 連絡員 許怡菁
管 制 中 心	一、對防情蒐集、傳遞與處理。 二、警報信號之發放與解除。 三、狀況之查詢與報告。 四、對各任務隊之指揮與管制。 五、災情之處理與協調。	主 任 林麗珠 作業員 戴珮如 連絡員 裴秀珠
勤 務 中 心	一、協助民防編組訓練事務。 二、辦理後勤支援作業事宜。 三、協調有關單位申請作業手續處理。 四、對防護團經費之處理。	主 任 鄭志祥 作業員 林素娟 連絡員 簡美青、楊玉鈴
演習裁判組	一、對學生疏散情形成績評定。 二、對學生避難至定置動作確實評定。	廖啟森、支義雄
資 料 組	對學生疏散情形與各組工作情況進行拍攝紀錄。	錄影 王維正(操場、一樓) 曾德嘉(二、三樓)  拍照 常書維(操場、一樓) 蔡豐收(二、三樓) 彭琬婷(三、四樓)
防護疏散隊	各班當節課任課教師，如遇警戒時依照規定將教室即時處理並率領至指定地點。	史婷慧 中樓梯口 (二樓) 黃佳琳 東樓梯口 (二樓) 陳怡瑾 西樓梯口 (二樓) 李濟仲 中樓梯口 (三樓) 蔣茱春 東樓梯口 (三樓) 張雯琳 西樓梯口 (三樓) 丁于庭 特殊學生 (二乙) 各級任老師帶領各班學生
避難指揮隊	一、遇警報時應即到達各重要位置指導疏散學生。 二、在疏散過程中如發生意外事故處理。	戴珮如、蔣茱春、羅天賜
救護醫療隊	一、假想傷患搶救、收容與送醫。 二、救護站設立及醫療支援申請。 三、救護器材申購及保養維護工作。	彭瑞蓉、羅雅萍、黃翠瓊、 李濟仲、朱耿毅
消防搶救隊	一、火災情形之搶救器材使用。 二、災情嚴重時之申請支援。 三、消防器材維護及申請補充。	許怡菁、吳忠信、陳勇政、
警 戒 隊	一、校區之警戒與秩序之維持。 二、對空防監視及要道崗哨派遣。 三、協調憲警，維護校園安全。	張連若、張志嘉

臺北市中正區南門國民小學 109 學年度上學期防震演習流程表  
正式時間：9/21 星期一上午 9：21（僅操作掩護及疏散）

時間	活動流程	防護疏散	拍照錄影	避難指揮	救護醫療	消防搶救	備註
08：05 — 08：07	<p>1. 播放地震速報系統音樂（演習開始），完畢後再播放地震音效檔。</p> <p>2. <b>各班</b>在教室進行就地掩蔽：                      (1) 指定學生關電器、電燈、打開門。                      (2) 學生以書包保護頭部，背對窗戶躲在桌下或桌旁（頭部要比桌子低）或柱子旁邊。                      (3) <b>資料組</b>至各班拍攝照片存查。</p>		錄影 王維正(操場、一樓) 曾德嘉(二、三樓) 拍照 常書維(操場、一樓) 蔡豐收(二、三樓) 彭琬婷(三、四樓)				班各師確導防 請老實正震觀防 實正震觀防 念與動作
08：07 — 08：20	<p>1. 搖鈴及大聲公示警：「地震！地震！地震！全校師生請立即就地避難掩護！」開始疏散。</p> <p>2. 各班依疏散路線迅速下樓(不用整隊)疏散至操場，到達指定疏散位置後，各班立即清点人數並回報避難指揮組戴珮如老師（報告詞：○年○班已完成疏散，學生應到○人，實到○人，○人受傷...）。</p> <p>3. 防護疏散組至二樓樓梯口維持秩序。</p> <p>4. 避難指揮組至總指揮處，協助各班到指定位置。</p> <p>5. 消防搶救組人員到緊急救護站待命：                      (1) 丁于庭老師協助二乙郭祐岑下樓。                      (2) 若上列人員無法立即協助，請老師指派同學協助特殊生下樓。</p> <p>6. 救護醫療組於躲避球場旁三角花園成立緊急救護站，並進行傷病之緊急救護。                      (1) 模擬狀況一：六乙學生(郭尚柏)乙名頭部受傷，利用擔架將其送至緊急救護站。                      (2) 模擬狀況二：接獲六丁學生(鍾孟霖)乙名學生腳部受傷，利用二人徒手搬運法，將學生送至緊急救護站。                      (3) 模擬狀況三：受輕傷學生(五丁姜權芝)自行至緊急救護站就醫。</p> <p>7. 資料組至各場所進行拍攝留證。</p>	史婷慧 黃佳琳 陳怡瑾 李濟仲 蔣榮春 張雯琳 丁于庭 各級任老師帶領各班學生 中樓梯口(二樓) 東樓梯口(二樓) 西樓梯口(二樓) 中樓梯口(三樓) 東樓梯口(三樓) 西樓梯口(三樓) 特殊學生(二乙)	錄影 王維正(操場、一樓) 曾德嘉(二、三樓) 拍照 常書維(操場、一樓) 蔡豐收(二、三樓) 彭琬婷(三、四樓)	戴珮如 蔣榮春 羅天賜	蓉瑞雅 羅雅萍 黃翠瓊 李濟仲 朱耿毅	許怡菁 吳忠信 陳勇政	生應分疏指 依準於10鐘 準則，應於10 分鐘內至地 點完成及 清查及 回報。
08：20 — 08：25	<p>綜合講評</p>						
08：25	<p>演習結束。</p>						

指揮官

全校師生

## 學校地震避難掩護應變參考程序

參考資料來源：內政部、教育部

情境：搖晃劇烈、站立不穩，行動困難，幾乎所有學生會感到驚嚇、恐慌、高處物品掉落，傢俱、書櫃移位、搖晃，甚或翻倒。

### 一、學生在教室或其他室內：(如圖書館、社團教室、福利社、餐廳等)

(一)保持冷靜，立即就地避難。

1. 就地避難的最重要原則就是先快速判斷是否有掉落物及倒塌物品，進而優先保護頭頸部及身體。避難地點例如：

(1) 桌子或堅固的物品下方（桌子物件若可能造成傷害則不宜，例如：玻璃桌面）。

(2) 牆角，要確認上方懸掛物品是否可能墜落、是否有玻璃窗可能爆裂等危險狀況。

2. 避免選擇之地點：

(1) 玻璃窗旁。

(2) 電燈、吊扇、投影機等易墜落物之下方。

(3) 未經固定的書櫃、掃地櫃、電視、蒸便當箱、冰箱或飲水機旁或貨物櫃旁（下）。

(4) 黑板、公布欄下。

3. 遵循地震避難掩護三要領：趴下、掩護、穩住，直到地震搖晃結束；若使用輪椅、助行器輔具者，應以鎖住、掩護、穩住，直到地震搖晃結束。

4. 躲在桌下時，應盡可能趴下，壓低頭部，優先保護頭頸部，且雙手握住桌腳以桌子掩護，並穩住身體及桌子。到任何空間都要養成習慣，快速瀏覽地震發生時可能的保護屏障，避免電燈、吊扇或天花板、水泥碎片等掉落造成傷害。

(二)地震稍歇時，應聽從師長指示，依平時規劃之疏散路線，快速疏散。注意事項如下：

1. 應依規劃路線疏散。疏散時可用具備「緩衝」保護功能的物品保護頭頸部(例如：較輕的書包、軟墊、墊板反折形成緩衝等)；若

學生行走仍需要牽手或老師引導，則建議可用頭套或頭盔等輔助器材。

2. 災時需冷靜應變，才能有效疏散，遵守「三不原則」：不推、不跑、不語。大聲喧嘩、跑步，易引起慌亂、推擠，因而造成意外。若學生面對突發事件有所恐懼或慌張，因而有放聲大哭或突然言語不止等壓力行為，老師仍應盡可能引導學生疏散。

3. 避難疏散路線規劃，應避開修建中或老舊建物或走廊，並考量學生同時疏散流量，務必使疏散動線順暢；另外，要特別留意低年級及特殊需求學生（身心障礙學生及幼兒等）之避難疏散需求。

(三) 抵達安全地點（操場或其他地點）後，教職員工生均應確實點名，確保所有人員皆已至安全地點，並安撫情緒；若有人員未到（或受傷），應盡速執行相關應變任務。

## 二、學生在室外：

(一) 保持冷靜，立即就地避難。

1. 在走廊時，應注意是否有掉落物、窗戶玻璃爆裂等狀況，盡可能就地趴下保護頭頸部；地震稍歇時應立即疏散至空地或安全地點。

2. 在操場時，應避開籃球架、足球門、大型喬木等可能傾倒之物品。若已無墜落物之疑慮，則以就地等待為原則。

3. 千萬不要觸碰掉落的電線。

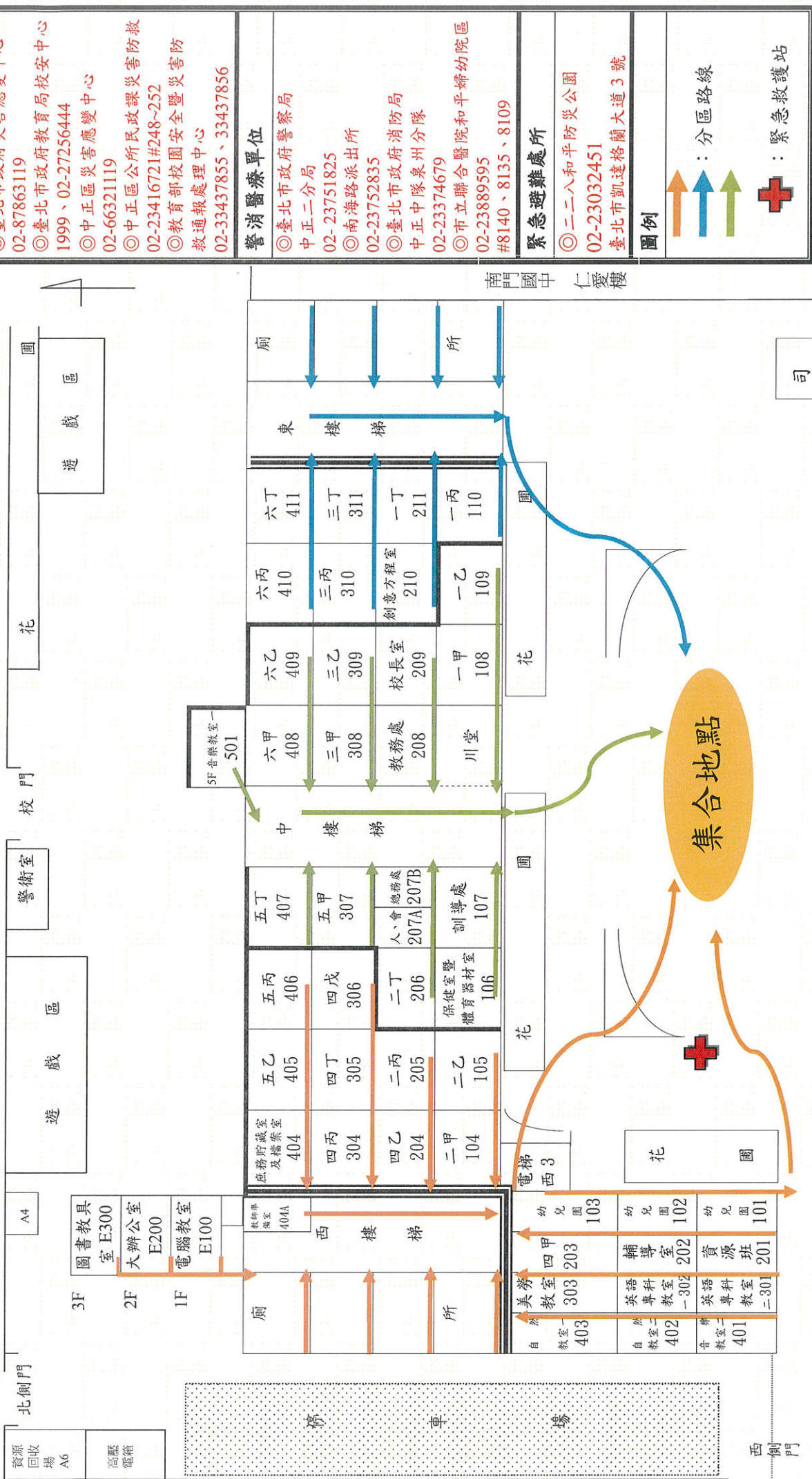
(二) 抵達安全地點（操場或其他地點）後，教職員工生均應確實點名，確保所有人員皆已至安全地點，並安撫情緒；若有人員未到（或受傷），應盡速執行相關應變任務。

## ※特別注意事項：

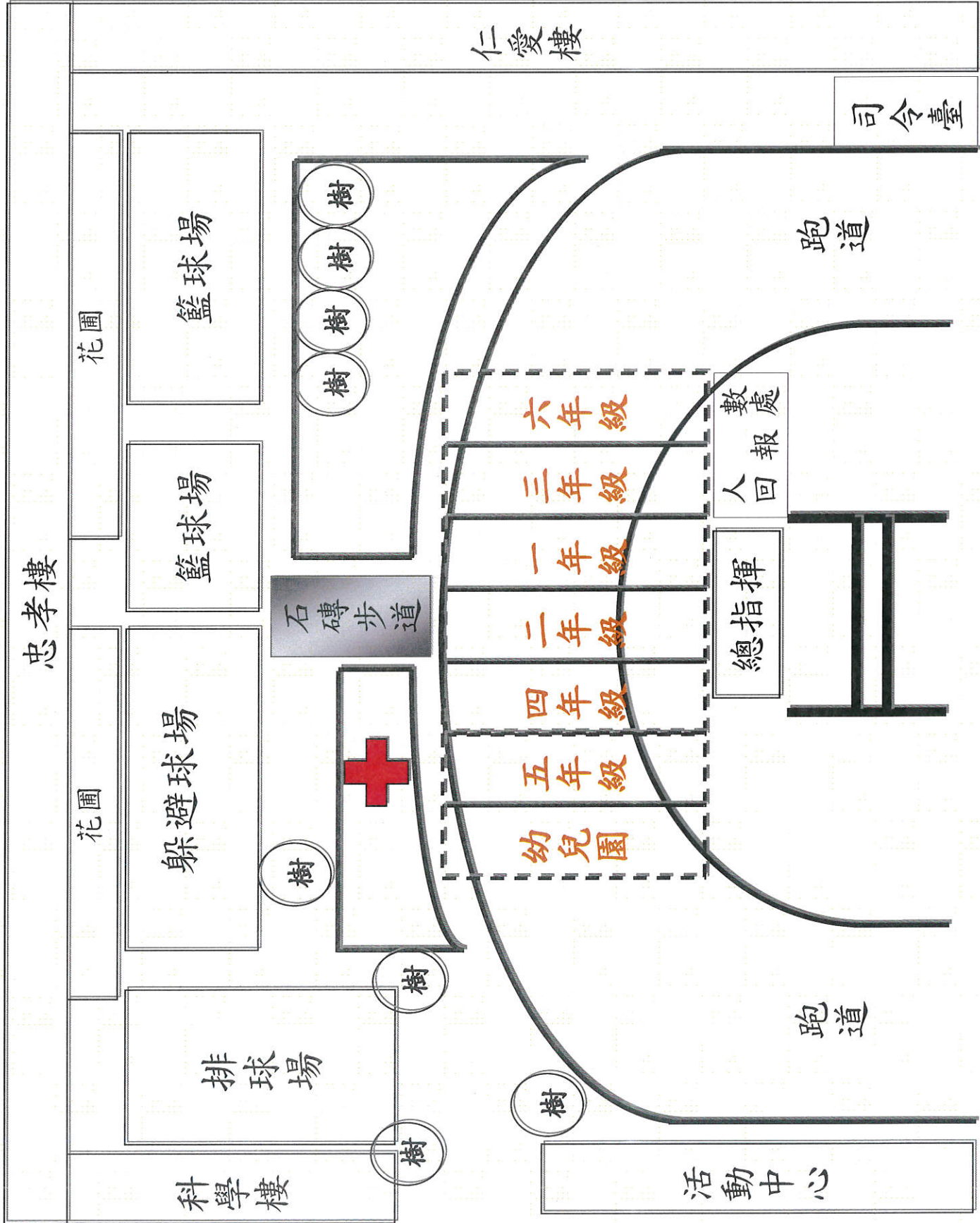
(一) 低年級學生、特教班或資源班學生應由專人引導或由鄰近老師負責帶領；特殊教育學校得視需求規劃等待救援點。

- (二)在實驗室、實驗工廠或廚房，應立即保護頭頸部，遠離火源或化學藥品，尋找安全的掩護位置，並依地震避難掩護要領就地避難，俟地震稍歇後關閉火源、電源，進行疏散避難。如果正在火源、電源旁，應順手關閉火源或電源，再行就地避難；如果不在順手範圍，應先就地避難，優先保護自身安全。
- (三)如在大型體育館、演講廳或視聽教室，應先注意是否有掉落物，於座位就地掩蔽並保護頭頸部，搖晃停止後再行疏散。
- (四)在建築物內需以具備緩衝效果之物品保護頭頸部；當離開建築物到空曠地後，若已無墜落致傷之可能，則不需再特別掩護。
- (五)地震大力搖晃時，移動可能導致跌倒，毋須特別前往開門與關閉燈具電源。地震稍歇且啟動疏散時，應記得關閉使用中之電源。

# 臺北市中正區南門國民小學 109 學年度校園防災疏散地圖







<b>災害通報單位</b>	
◎臺北市政府災害應變中心 02-87863119	◎中正區災害應變中心 02-66321119
◎臺北市政府教育局校安中心 1999、02-27256444	◎中正區公所民政課災害防救 02-23416721#48~252
◎教育部校園安全暨災害防救通報處理中心 02-33437855、33437856	◎市立聯合醫院和平婦幼院區 02-23889595 #8140、8135、8109
<b>警消醫療單位</b>	
◎臺北市政府警察局 中正二分局 02-23751825	◎市立聯合醫院和平婦幼院區 02-23889595
◎南海路派出所 02-23752835	◎市立聯合醫院和平婦幼院區 02-23889595
◎臺北市政府消防局 中正中隊泉州分隊 02-23374679	◎市立聯合醫院和平婦幼院區 02-23889595
<b>緊急避難處所</b>	
◎二二八和平防災公園 02-23032451 臺北市凱達格蘭大道3號	
<b>圖例</b>	
↑ (Orange arrow)	: 分區路線
↑ (Blue arrow)	: 緊急救護站
↑ (Green arrow)	
+	